

Éditorial

France : une hausse préoccupante du suicide des personnes âgées

La mortalité par suicide en France est une des plus élevées des pays européens (1). Dans le cadre du Programme national de prévention du suicide, qui vise en priorité les jeunes, le suicide des personnes âgées a fait l'objet d'une étude afin de mettre en évidence ses facteurs de risque et de définir les actions de prévention à envisager (a)(2,3).

Le risque suicidaire augmente avec l'âge. C'est chez les personnes âgées que le taux de décès par suicide est le plus élevé, et il augmente progressivement avec l'âge, surtout chez les hommes (b)(1,2). En chiffres absolus, le nombre des suicidés de plus de 65 ans est très élevé (plus de 3 300 sur un total de 11 000 suicides environ en 1997) (1,2).

Les générations nées après 1945 se suicident plus que les précédentes nées dans l'entre-deux-guerres (4). Ce constat laisse entrevoir une possible augmentation des décès par suicide de personnes âgées dans les prochaines années, en nombre absolu comme en taux de suicide.

Un taux de décès par suicide plus élevé en maison de retraite. Pour la période 1993-1997, sur un nombre moyen annuel de 3 320 décès par suicide de personnes âgées de 65 ans et plus (dont deux tiers d'hommes), 2 138 (64 %) ont été déclarés à domicile, 1 051 (32 %) en d'autres lieux (voie publique, hôpital, etc.) et 131 (4 %) en maison de retraite. Ces proportions ont peu varié depuis 1973 (2).

Ces chiffres sont à rapporter à la répartition de la population vivant à domicile et en maison de retraite (c). Pour toutes les périodes étudiées, le taux de suicide en maison de retraite a été significativement plus élevé que le taux de suicide au domicile, pour les hommes comme pour les femmes (d)(2).

Même en attribuant tous les décès survenus sur la voie publique et autres lieux uniquement à des résidents à domicile, le taux de suicide en maison de retraite aurait été encore deux fois plus élevé qu'à domicile en 1990 par exemple (2).

Le risque de suicide a aussi été évalué selon l'état matrimonial. Chez les femmes vivant en maison de retraite, le taux de suicide est plus élevé que chez les femmes vivant à domicile, quel que soit le statut matrimonial (veuve, mariée ou célibataire) de ces dernières. Par contre, chez les hommes vivant en maison de retraite le taux de suicide est inférieur à celui des hommes vivant seuls à domicile (2).

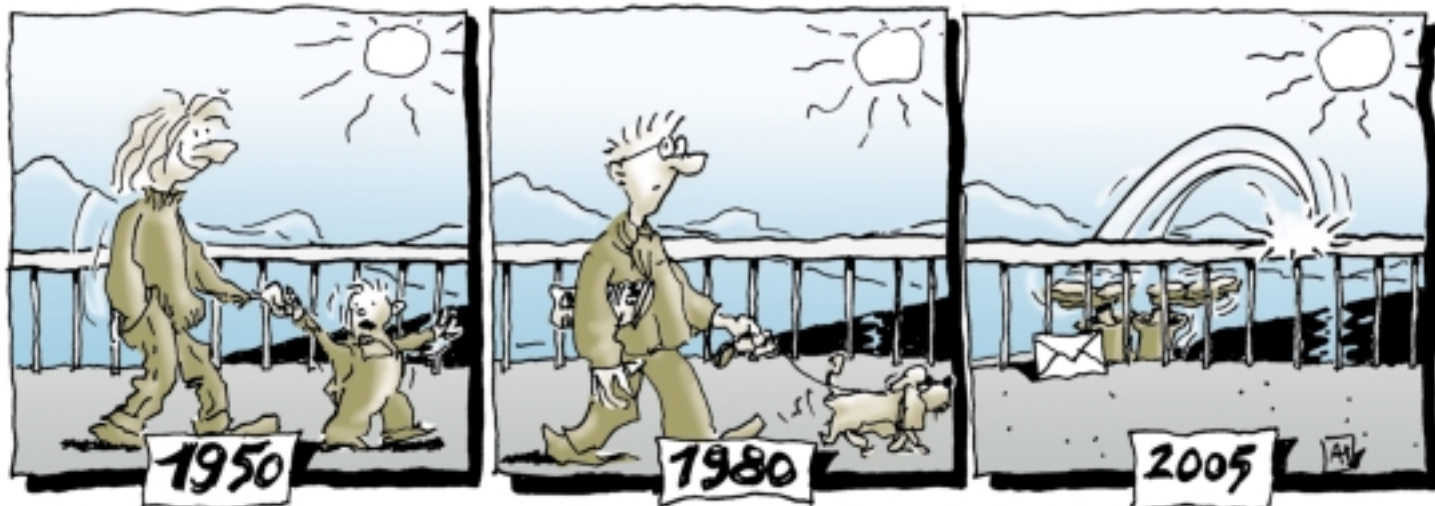
Le mode de suicide diffère selon les lieux. Au domicile, plus de la moitié des décès par suicide sont consécutifs à la pendaison. 33 % des hommes ont recours aux armes à feu. 15 % des femmes ingèrent des toxiques et 15 % choisissent la noyade (1).

a- L'étude a utilisé les données d'état civil et de recensement de l'Institut national de la Statistique (Insee) et celles de l'Institut national de la santé et de la recherche médicale (Inserm) sur les causes de décès. Le nombre de suicides est vraisemblablement sous-estimé dans les statistiques, notamment parce que certains refus de s'alimenter ou de soins peuvent relever d'attitudes suicidaires non forcément étiquetées comme telles. Les auteurs de l'étude estiment cependant que les données sur les caractéristiques démographiques des suicidés ne sont pas altérées par cette sous-déclaration (réf. 2).

b- En 1997, le taux de décès par suicide était évalué à 19 pour 100 000 habitants en France, il était d'environ 40 pour 100 000 hommes de 35 à 74 ans, et dépassait 60 pour 100 000 hommes de plus de 75 ans (réf. 1).

c- En France en 1999, 98 % des personnes âgées de 65 ans à 74 ans résidaient à domicile, et moins de 1 % en maison de retraite ; après 74 ans, 90 % résidaient à domicile (94 % des hommes versus 88 % des femmes) et 8 % en maison de retraite (5 % des hommes versus 10 % des femmes) (réf. 2).

d- Le taux de suicide en maison de retraite rapporte les décès par suicide en maison de retraite à la population recensée dans ces établissements. De même, le taux de suicide au domicile est rapporté à l'effectif de population résidant à domicile (réf. 2).



► En maison de retraite, la pendaison et le saut d'un lieu élevé sont les principaux moyens utilisés.

Dans les lieux publics, les suicides sont en majorité consécutifs à la noyade. Ceux enregistrés à l'hôpital résultent en grande partie d'actes suicidaires réalisés hors de l'hôpital.

Détresse profonde ou décision réfléchie et sereine ? Des programmes de prévention ciblés sont envisagés en France, et déjà engagés dans d'autres pays (2). Les signes prémonitoires d'un suicide chez les personnes âgées sont cependant difficiles à détecter, et les tentatives de suicide n'ayant pas abouti au décès sont relativement peu fréquentes à un âge avancé (5).

En pratique, le phénomène du suicide chez les personnes âgées mérite surtout d'être mieux étudié. Il s'agit notamment de distinguer les circonstances menant au suicide : détresse profonde due à une incapacité à faire face à la souffrance (maladie, solitude, etc.), ou décision réfléchie et sereine de mettre un terme à une vie jugée bien remplie, avant qu'il ne soit trop tard ?

Selon les cas, la prise en compte par les soignants et par la collectivité n'est pas la même.

La revue Prescrire

.....
Extraits de la veille documentaire Prescrire.

1- Prescrire Rédaction "Données sur le suicide en France" *Rev Prescrire* 2001 ; **21** (221) : 694.

2- Casadebaig F et coll. "Le suicide des personnes âgées à domicile et en maison de retraite en France" *Rev Epidemiol Sante Publique* 2003 ; **51** (1) : 55-64.

3- Ministère de la Santé "Prévention du suicide". Site internet <http://www.sante.gouv.fr> consulté le 12 août 2004 (sortie papier disponible : 3 pages).

4- Anguis M et coll. "L'évolution des suicides sur longue période : le rôle des effets d'âge, de date et de génération" Direction de la recherche, des études, de l'évaluation et des statistiques, *Études et résultats* 2002 ; (185) : 8 pages.

5- Badeyan G et coll. "Suicides et tentatives de suicides en France : une tentative de cadrage statistique" Direction de la recherche, des études, de l'évaluation et des statistiques, *Études et résultats* 2001 ; (109) : 8 pages.